

Le parcours

Les étapes

*Départ du parking de l'église

Descendre la rue de l'église, passer le pont dit « pont romain » qui enjambe la Juine, (qui n'a de romain que le nom, datant sans doute du XVIII^e siècle), prendre au lavoir à gauche la rue de **Lendreville**. Traverser au feu tricolore la D49 et monter le chemin de la **Malmaison**, autrement appelé chemin de Lendreville à la Malmaison sur environ 100m. A mi-côte, prendre le sentier à gauche qui descend dans les bois. Le suivre il passe entre voie ferrée et propriétés avenantes, laisser à gauche le passage sous la voie ferrée, poursuivre le chemin qui va tourner à droite et contourner le **parc du château d'Artondu**.

Devant la grille de la ferme du château, le chemin va vers la gauche, puis grimpe entre le bois et le parc (nous sommes alors sur la commune de Boissy-la-Rivière). Poursuivre ce chemin qui grimpe doucement la combe. A environ 1km, ne pas prendre la partie du sentier qui vire à gauche (encore large à cet endroit), et continuer droit le chemin qui traverse les champs. Le chemin débouche sur une petite route, ancienne **voie romaine** de Paris à Orléans. La prendre sur 50m, puis le premier chemin à droite, chemin d'Ormoï à la Malmaison. Il traverse les champs **les Mocque-Pots**, les bois. On peut deviner les Diattes les traces de parcelles étroites autrefois plantées de vignes. Puis le chemin va amorcer la descente sur Ormoï #. Redescendre le chemin de la Malmaison, traverser au feu tricolore et prendre la rue de Lendreville, retour par le chemin de départ.

2 H 30 

8,2 Kms

Niveau : facile

84 mètres ▼

145 mètres ▲

Dénivelé : + 55 mètres



RENSEIGNEMENTS UTILES

Accès : Etampes, à 45 km au sud de Paris par la N 20

Comité départemental du tourisme de l'Essonne

19, rue des Mazières 91 000 Evry

01 64 97 35 13

Comportement en milieu naturel

Ne laisser aucun détritius et emportez vos déchets,
N'oubliez pas de refermer clôture et barrières
derrière vous ,

Tenez votre chien en laisse surtout aux abords des
habitations ,

N'allumez pas de feu dans la nature,

Respectez les balisages et le code de la route,

Respectez le domaine privé sans vous éloigner du
sentier balisé,

Ne piétinez pas les fleurs et les plantes,

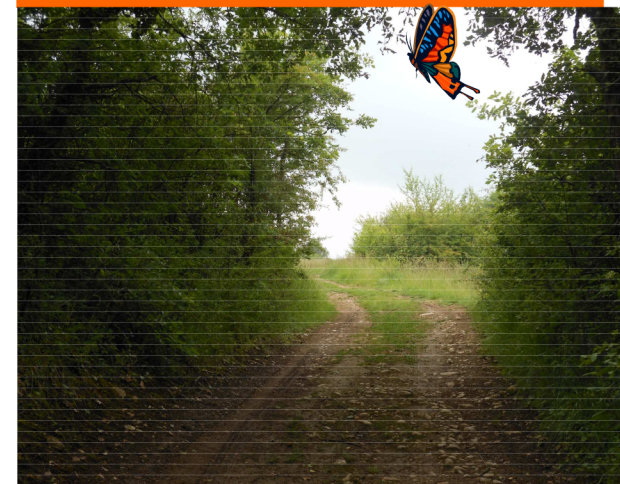
Ne traversez pas les près de fauche,

Respectez les autres. Cyclistes, cavaliers et piétons
sont tous les bienvenus sur les chemins.



Munissez-vous des plaquettes
1 et 2 pour la variante

ORMOÏ LA RIVIÈRE CIRCUIT N°3 D'ARTONDU A VAUVERT

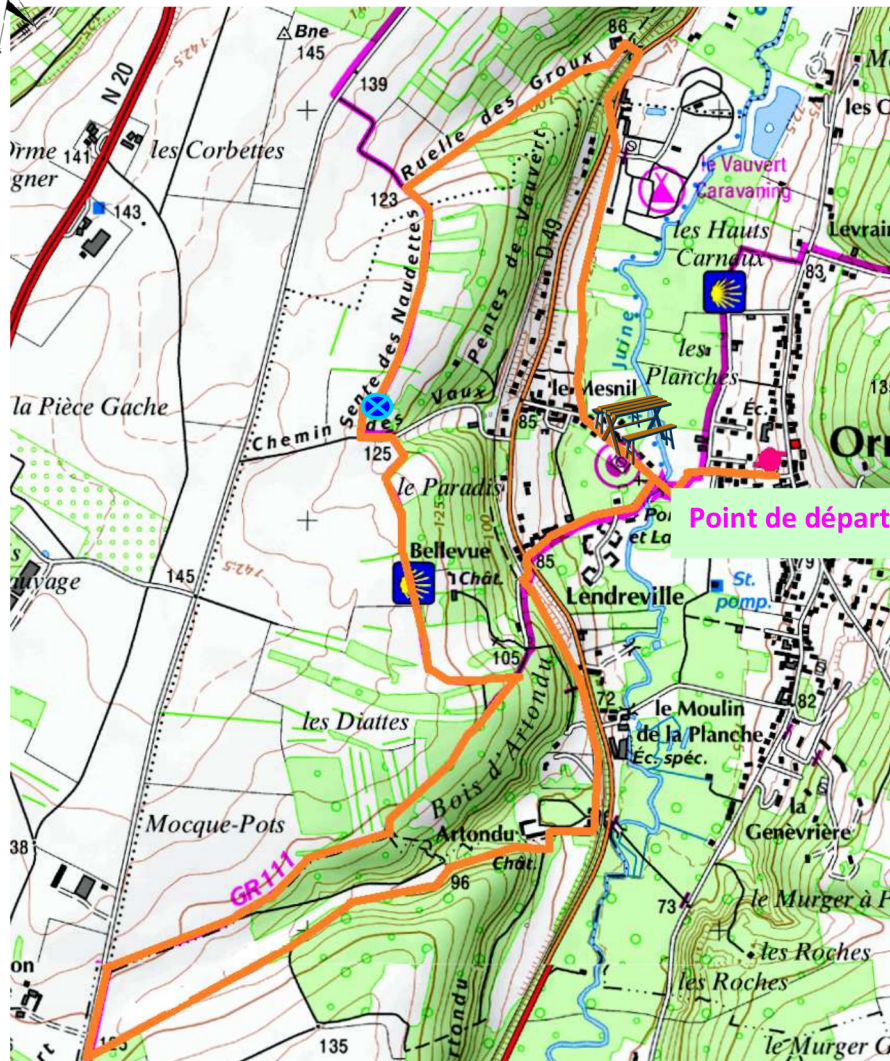


Située entre Étampes et Boissy-la-Rivière, au cœur de la vallée de la Juine, Ormoï-La-Rivière profite d'un terroir bien irrigué, propice aux labours et aux prairies, aux moulins, aux bois et à la vigne. À ces conditions naturelles favorables s'ajoute la présence d'une des voies romaines les plus importantes de la Gaule, celle de Paris à Orléans. Aux XIX^e et XX^e siècles, Ormoï-La-Rivière confirme son rôle de petite localité verte à vocation résidentielle. Depuis 1980, le village et son terroir sont inscrits à l'inventaire des sites pittoresques de l'Essonne.



L'église





⊗ Variante : rejoindre le circuit N°2 Vauvert compté 1h de plus

A environ 50m après que le chemin ait amorcé sa descente, prendre à gauche la sente des Gendarmes (jonction en V). Remonter le coteau sur environ 50m, prendre à droite la sente des Vannières. Elle longe les champs, jolis aperçu sur la vallée, les pentes en contrebas au bout de ce chemin s'appellent le Paradis... Au bout du chemin, prendre à gauche le chemin des grandes neiges sur 30m, puis à droite le chemin des Naudettes. Poursuivre alors par le circuit N°2 « Vauvert ». Attention nous sommes sur le GR 111, il faudra le quitter et prendre à droite un large chemin qui descend la combe. Passer sous le pont de chemin de fer, prendre à droite la route au niveau du château de Vauvert (attention, pas de passage protégé), prendre à droite le chemin qui longe le camping et qui ramène au Mesnil. Poursuivre par la rue du Mesnil à gauche, traverser le pont. Retour au parking par la rue de l'église.

Artendu, Mocque-Pot : informations sur ces toponymes dans la plaquette 1.

Naudettes, Vauvert : informations sur ces toponymes dans la plaquette 2.

Le Paradis : peut-être lieu de sépulture du haut moyen âge? Ce nom fréquemment associé aux cimetières, et l'orientation au soleil levant des ces parcelles pourraient le faire penser, mais cela n'est qu'une hypothèse.

Signalisation du circuit

➔ Tourner à droite

➔ Tourner à gauche

— Passage

X Mauvaise direction

Le puits







Le lavoir




Le pont romain




Le matériel pour une randonnée

- . Chaussures 
- . Vêtements 
- . Sac à dos
- . Bâtons de marche : 
- . Carte et boussole: pour ne pas se perdre 
- . Trousse de premiers soins : pansements, désinfectant, pommade contre piqûres d'insectes, antidouleurs, pince à épiler, etc.
- . Boisson et aliments : eau, barres céréalières.

 Air de Pique nique

Les incontournables

- . Lunettes de soleil, chapeau, crème solaire 
- . Papier toilette, sac poubelle, lacets de rechange
- . Gourde (au moins 1.5 l par jour), nourriture 